

EXPORT VERS CANDISUP

Cette nouvelle fonctionnalité de PRONOTE consiste à exporter les moyennes et les appréciations des deux premiers trimestres de tous les élèves de terminale vers l'application CANDISUP. PRONOTE génère un fichier contenant toutes les données nécessaires sans saisie supplémentaire.

1 - Télécharger la dernière mise à jour de PRONOTE

Téléchargez et installez dès maintenant la dernière mise à jour de PRONOTE (version 0.0.16). En version réseau, le Serveur et le Client doivent être mis à jour.

2 - Dans PRONOTE, générer le fichier d'export

2.1 - Vérifications préliminaires

Effectuez ces vérifications dans PRONOTE **avant** de lancer la commande d'export. Cela facilitera la préparation des données dans la fenêtre d'[Export vers CANDISUP](#).

Numéro de l'établissement

Lorsque CANDISUP va récupérer le fichier des moyennes et des appréciations de PRONOTE, il va vérifier le numéro de votre établissement (n°UAI, anciennement RNE). Vous devez donc vérifier que vous l'avez correctement saisi dans le menu [Paramètres > Etablissement > Identité](#).

Le nom des classes doit être celui issu de STSweb

Si ce n'est pas le cas, modifiez le nom des classes manuellement.

Numéro INE des élèves

Les élèves de terminale doivent obligatoirement être enregistrés avec leur identifiant national, le numéro INE.

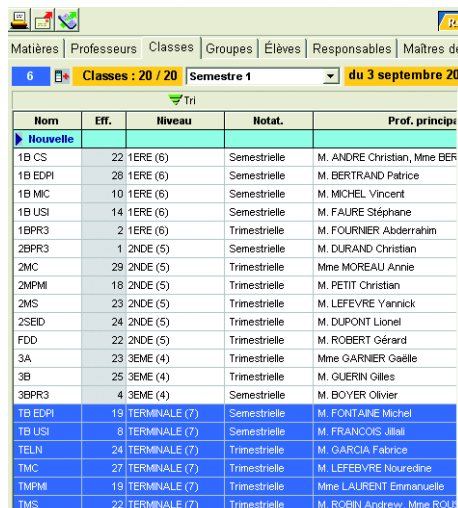
Par défaut, seules les classes de niveau TERMINALE sont proposées pour l'export

Par défaut, PRONOTE vous propose d'exporter toutes les classes qui ont le niveau **TERMINALE**. La fenêtre d'export se remplira automatiquement avec les classes du niveau **TERMINALE**.

Si vous avez personnalisé les niveaux de vos classes de terminale (*par exemple, en créant les niveaux TES, TS et TL*), vous devrez ajouter manuellement les classes correspondantes dans la fenêtre d'export (*voir Elèves exportables, page 2*).

Les codes matière doivent appartenir à la nomenclature nationale

Si vous utilisez des codes matières différents de ceux utilisés dans la nomenclature nationale, vous devrez les modifier dans la fenêtre d'Export vers CANDISUP (*voir Elèves non exportables, page 2*).

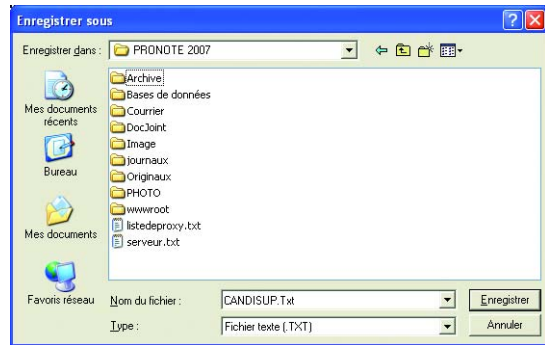


Nom	Eff.	Niveau	Notat.	Prof. principl
1B CS	22	1ERE (6)	Semestrielle	M. ANDRE Christian, Mme BER
1B EDPI	28	1ERE (6)	Semestrielle	M. BERTRAND Patrice
1B MIC	10	1ERE (6)	Semestrielle	M. MICHEL Vincent
1B USI	14	1ERE (6)	Semestrielle	M. FAURE Stéphane
1BPR3	2	1ERE (6)	Trimestrielle	M. FOURNIER Abderrahim
2BPR3	1	2NDE (5)	Semestrielle	M. DURAND Christian
2MC	29	2NDE (5)	Trimestrielle	Mme MOREAU Annie
2MPMI	18	2NDE (5)	Trimestrielle	M. PETIT Christian
2MS	23	2NDE (5)	Trimestrielle	M. LEFEVRE Yannick
2SED	24	2NDE (5)	Trimestrielle	M. DUPONT Lionel
FDD	22	2NDE (5)	Trimestrielle	M. ROBERT Gérard
3A	23	3EME (4)	Trimestrielle	Mme GARNIER Gaëlle
3B	25	3EME (4)	Trimestrielle	M. GUERIN Gilles
3BPR3	4	3EME (4)	Semestrielle	M. BOYER Olivier
TB EDPI	19	TERMINALE (7)	Semestrielle	M. FONTAINE Michel
TB USI	8	TERMINALE (7)	Semestrielle	M. FRANCOIS Jilali
TELN	24	TERMINALE (7)	Trimestrielle	M. GARCIA Fabrice
TMC	27	TERMINALE (7)	Trimestrielle	M. LEFEBVRE Nouredine
TMPMI	19	TERMINALE (7)	Trimestrielle	Mme LAURENT Emmanuelle
TMS	22	TERMINALE (7)	Trimestrielle	M. ROBIN Andrew, Mme ROU

2.3 – Générer le fichier d'export

Une fois que vos élèves sont prêts à être exportés, cliquez sur le bouton [Exporter](#). Le fichier **CANDI-SUP.txt**, contenant toutes les données relatives aux élèves exportables est généré. PRONOTE vous demande de l'enregistrer.

Conseil : enregistrer le fichier **CANDISUP.txt** dans un répertoire où vous le retrouverez facilement car c'est ce fichier qui vous sera demandé au moment du retour dans CANDISUP.



3 – Dans CANDISUP, importer le fichier issu de PRONOTE

Pour tout renseignement sur ce sujet, reportez-vous au document de référence fourni par l'Académie, intitulé *Documentation gestionnaire des établissements d'origine de l'application CANDISUP*.